

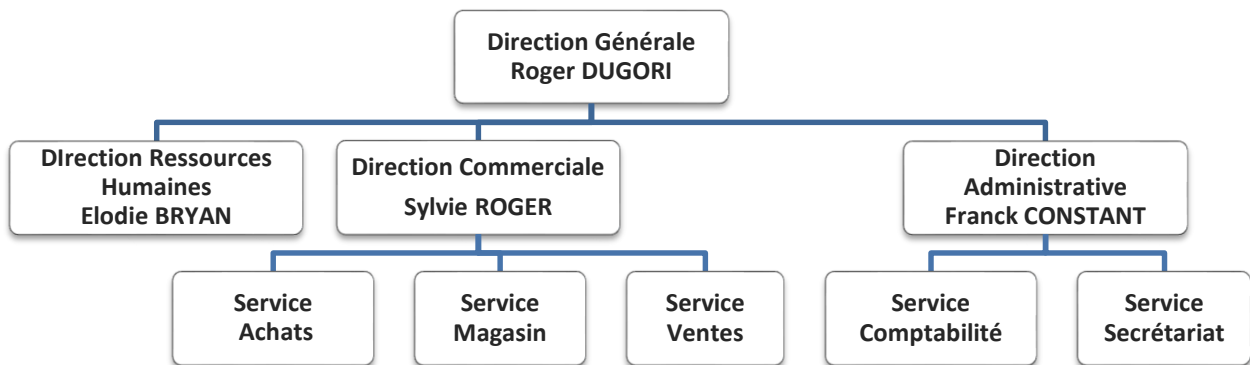


10 avenue Général de Gaulle
97300 CAYENNE
Tél : 0594 25 61 25
Fax : 0594 25 62 26
accueil@swagg.fr

« La manière de se présenter au monde avec confiance et avec style ».

SWAGG Entreprise se démarque de ses concurrents en proposant des vêtements "swag" de qualité. Elle propose aux particuliers un large choix de vêtements tendance pour hommes, femmes et enfants et une gamme d'accessoires Fashion pour compléter leur style (casquette, ceinture, sacoches, etc. ...).

Organigramme



Contexte professionnel

Vous venez d'être embauché(e) comme assistant(e) de gestion au Service Ressources humaines de SWAGG Entreprise à Cayenne.

Ses objectifs sont les suivants :

Se faire connaître et repérer les opportunités

Pour se développer, communiquer est essentiel. C'est un moyen pour trouver de nouveaux clients et générer du CA supplémentaire.

Ne pas hésiter à utiliser Internet.

Se financer

Le financement de votre développement peut prendre des formes différentes selon votre besoin et vos capacités.

Fidéliser ses clients

Un client satisfait est un client fidèle. Pour y arriver, il peut suffire de quelques principes, faciles à appliquer.

Se former et se certifier

Être au point techniquement, commercialement... s'ouvrir à de nouvelles compétences est indispensable et permet de valoriser son savoir-faire.

Gérer les hommes et des femmes de l'entreprise

Gérer leur implication, leurs compétences, leur créativité, la cohésion d'équipe, le management afin d'éviter les dysfonctionnements et les conflits.

Monsieur Roger DUGORI a réuni l'équipe de Direction et rappelle que la clé de réussite d'une entreprise se trouve dans ses salariés et qu'il est important de préserver l'importance du bien-être au travail pour garantir la pérennité de l'entreprise mais également pour booster sa compétitivité.

La Direction des Ressources Humaines compte investir dans le bien-être des salariés. Elodie BRYAN envisage de mettre en place plusieurs actions culturelles pour le bien-être de son personnel. Vous l'assistez dans cette démarche.

Mission 1 – Mettre en place une activité sociale

Pour améliorer les conditions de travail des salariés, trois propositions seront étudiées :



- aménager leur espace de travail
- booster leur créativité et favoriser la cohésion par la poésie d'entreprise
- et préserver la santé des salariés par la pratique d'un sport.

Activité :

Mme BRYAN a participé hier à une conférence sur la poésie d'entreprise, organisée par Vincent Capeti de la société Eveil poétique. Elle vous fait parvenir par mail le document transmis aux différents participants lors de la conférence et ses consignes par mail.

- ➡ Prenez connaissance du mail (document 1) et de la présentation de la poésie d'entreprise (document 2) et rédigez une courte note sur l'annexe 1.
Relevez d'un côté les éléments du texte qui définissent la poésie d'entreprise et de l'autre ceux qui présentent les avantages de ce concept.

DOCUMENT 1 – Instruction de Mme Bryan

	DE	elodie.bryan@swagg.fr
	Objet	Conférence poésie d'entreprise
		Présentation poésie d'entreprise

Bonjour,

Je suis très occupée aujourd'hui. J'ai besoin que vous me fassiez une courte note sur la poésie d'entreprise. Prenez connaissance du document joint et répondez aux questions suivantes sur une courte note :
En quoi consiste la poésie d'entreprise ? Quelles sont les avantages de ce concept ?

Je vous remercie d'avance.

Cordialement.

Elodie Bryan



Vincent CAPETI
Société Eveil poétique

Des conférences sur l'éveil de nos Richesses Humaines

La poésie d'entreprise est un nouveau concept de libération des talents initié par [La Plume Du Futur](#).

Tel un élan d'optimisme vers l'avenir, elle permet de libérer les potentiels, d'éveiller la créativité, de connecter humainement les salariés entre eux, de passer du faire à l'être et de travailler son bonheur au travail.

Un outil puissant pour libérer les talents

Entre sagesse et business, poésie et stratégie, idéalisme et réalisme, la poésie d'entreprise permet aux collaborateurs de « s'octroyer le droit de rêver » et de dessiner leur avenir. Cette approche prend la forme de voyages poétiques participatifs où chaque collaborateur ou manager est amené à écrire ou à lire un poème sur un thème lié à l'entreprise (sa vision, ses valeurs, sa stratégie d'avenir, son horizon à plusieurs années, sa transformation, etc) puis à le réciter à haute voix devant l'ensemble des participants. Chaque poème lu est toujours sublime et le déclic de créativité et de confiance en soi est très fort.

Quels sont les vertus de la poésie et de la poésie d'entreprise? »

La poésie est un phénomène universel par lequel tous les peuples ont tenté de fixer leur mémoire, bien avant l'invention de l'écriture. Le terme «poésie» en ancien grec signifie «créer, faire». Le poète est donc un créateur, un aventurier du langage grâce auquel il explore tous les recoins, et toutes les sphères de la vie. Il interroge son propre rapport à tout ce qui l'entoure, mais c'est aussi un acteur de la transformation actuelle de notre monde.

Ainsi, la poésie permet de se connecter à soi-même, à son imaginaire pour se projeter dans l'avenir et explorer le champ des possibles. Et c'est par cette connexion à son imaginaire que l'on devient visionnaire". Qu'on le veuille ou non, dans chaque titre ou slogan, il y a une part de poésie.

Une approche innovante»

La poésie à proprement parler n'existe pas dans l'entreprise. Le bonheur, l'épanouissement de l'être humain quant à eux, font progressivement leur entrée au travail. C'est donc tout naturellement que la poésie s'imisce peu à peu dans l'entreprise en tant que levier d'éveil des richesses humaines et de libération des talents créatifs des salariés.

Chaque citation que l'on utilise au quotidien est inspirante en raison de sa juxtaposition de mots et de sa profondeur synthétique. C'est de la poésie. Chaque mission à réaliser demande de se projeter dans sa faisabilité et son impact dans l'avenir. C'est de l'entreprise (au sens d'entreprendre). La réunion des deux est la poésie d'entreprise, qui permet à la fois de se réaliser soi, de réaliser qu'on peut avoir de l'impact et de réaliser sa mission.




Un visionnaire (être visionnaire) :

S’immiscer :

La juxtaposition :

Synthétique, synthétiser :

ANNEXE 1 - Note sur la poésie d’entreprise



De : Date :

A :

Objet :

.....

.....

.....

.....

.....

.....

.....

.....

.....

.....

.....

.....

.....

.....

.....

.....

.....

Mission 2 – Informer le personnel

Elodie BRYAN, séduite par ce nouveau concept, a contacté Monsieur Vincent CAPETI pour la mise en place de l'atelier « Poésie d'entreprise », de 12 h 30 à 13 h 30 dans la salle Wapa. Deux groupes de 12 à 15 personnes seront constitués. Le premier groupe se réunira le mardi et le deuxième groupe, le vendredi.

Vous consultez, ce jour, votre messagerie téléphonique et vous prenez connaissance du message laissé par Elodie Bryan (document 3) et du déroulé de l'atelier (document 4).

Activité 1 :

- Prenez connaissance des consignes orales de votre responsable en écoutant son message et réfléchissez sur papier à la présentation de l'affiche (annexe 2), puis réalisez-la sur le logiciel Powerpoint.

Activité 2 :

- Sur l'annexe 3, préparez un mail pour informer les salariés de la mise en place de cet atelier. Vous tiendrez compte des informations transmises sur la boîte vocale et veillerez à joindre le contenu des séances (document 4).

DOCUMENT 3 – Message d'Elodie BRYAN sur répondeur



Bonjour,

Pourriez-vous préparer une affiche présentant l'atelier « la poésie d'entreprise » et ses bienfaits. L'affiche ne doit pas être trop chargée : les idées clés et une ou deux images.

Vous la sauvegarderez sous le nom de « Affiche_Poésie entreprise ». Vous indiquerez également l'heure, le lieu des séances et les modalités d'inscription. Prévoyez une ligne pour faire savoir aux personnes intéressées qu'elles doivent nous contacter par téléphone pour s'inscrire.

Cette affiche sera épinglée dans la salle de repos et dans la cantine, afin d'informer l'ensemble du personnel. J'aimerais qu'il y ait un taux de participation important à cette activité.

De plus, je voudrais que vous prépariez un mail qui sera envoyé à tous les salariés de l'entreprise. Vous les informerez de la mise en place de l'atelier poésie d'entreprise, les jours, l'heure et le lieu. Vous indiquerez les bienfaits de cet atelier. Vous joindrez au mail le déroulé de l'atelier que je vous ai transmis par mail.

Je compte sur vous pour faire le nécessaire

Merci et au revoir.

ATELIER « POESIE D'ENTREPRISE »

La poésie en entreprise permet notamment de :

- ➔ COMMUNIQUER EN INTERNE
- ➔ RENOUELER VOTRE APPROCHE CLIENT
- ➔ FÉDÉRER VOS ÉQUIPES
- ➔ S'ENGAGER DANS DES VALEURS FORTES



Durée : trois mois

12 séances d'une heure

Objectifs Généraux de l'atelier

- Donner libre court à ses talents créatifs, à son imagination et à son âme de poète
- Trouver un espace d'expression de soi et de partage
- Ecrire pour soi, pour extérioriser ses sentiments, écrire pour les autres
- S'intéresser à son bien-être au travail, se sentir connecté à soi-même
- Développer l'esprit de cohésion au sein de l'équipe

Phase 1 – Prise de conscience de soi et de l'autre

Activités liées à la prise de conscience de sa présence dans l'espace qui nous entoure : échauffement du corps et de la voix, techniques théâtrales, vocales, ancrage au sol, déplacement, parole.

Faire connaissance avec soi dans l'interaction avec les autres : échanges entre participants, expression libre...

Phase 2 – Lecture à haute voix de textes au choix pour mieux parler de soi

Comment donner vie au texte : intonation, mimiques, gestes, jeu scénique, ...

Echanges sur le ressenti de chacun : sur le choix des textes, sur les émotions ressenties, sur ce qui procure du bien-être.

Phase 3 – Etablir une Communication Non violente dans nos rapports avec les autres

Activités autour des techniques de la CNV.

Phase 4 – Ecriture sur soi, pour soi et pour les autres...



Ecriture sur un thème. Libre choix de la forme : poèmes en vers, vers libres, poème en prose, écriture automatique, cadavre exquis (en groupe)...

Phase 5 – Partager son bien-être

Partager son expérience par la conception d'un «Carnet du bien-être».



ANNEXE 3 - Préparation du mail

	DE	<input type="text"/>
	À	<input type="text" value="Personnel@swagg.fr"/>
	Objet	<input type="text"/>
		<input type="text"/>

Mission 3 – Apporter une réponse adaptée à la demande

De nombreux salariés risquent de vous appeler pour avoir des informations concernant l'atelier « Poésie d'entreprise ». Madame Bryan met en place une réunion de travail à laquelle vous êtes convié(e). L'objectif est d'anticiper leurs objections afin d'être prêt(e) à y répondre.

Activité 1 :

- Réfléchissez aux éventuelles objections des salariés sur l'annexe 4.

Activité 2 :

Contacté par Mme Bryan, M. Vincent Capeti nous transmet par fax une documentation sur des objections supplémentaires auxquelles vous pourriez être confrontés (document 4). Elodie Bryan vous la transmet au cours de la réunion de travail.

- Répartissez-vous par groupe de deux, sélectionnez une objection et apportez une réponse rassurante (compléter le tableau de l'annexe 5). Aidez-vous du document 4.


Activité 3 :

Avec votre partenaire, vous simulez un entretien téléphone.

Jeux de rôle :

Un élève jouera le rôle du salarié en quête de renseignements sur l'atelier poésie et l'autre jouera le rôle de l'assistant gestion Ressources Humaines. Il s'efforcera de lui apporter une réponse adaptée à sa demande (annexe 5).

ANNEXE 4 - Objections possibles

	
---	--

Télécopie

À :	Madame Elodie BRYAN Directeur Ressources Humaines	De :	Monsieur Vincent Capeti Société Eveil poétique
Télécopie :	05 94 25 62 26	Télécopie :	01 60 80 76 22
Téléphone :	05 94 25 61 25	Téléphone :	01 60 80 79 33
Objet :	Réponses aux objections	Date :	« Date du jour »

Voici les objections courantes auxquelles les entreprises ont été confrontées et les réponses que nous apportons à ces objections.

« Je ne suis pas poète »

Aucun salarié n'est vraiment un « poète ». Tout le monde est donc logé à la même enseigne. S'il est vrai que vivre de son art semble réservé à des génies élitistes, chaque être humain, de par sa singularité, peut cependant créer sa propre œuvre d'art qui demeurera unique.

« A quoi ça sert et comment l'utiliser au quotidien ? »

La poésie d'entreprise sert à élargir ses champs de visions, à se projeter dans l'avenir en travaillant sur ses rêves d'accomplissement de projets pour ensuite dessiner le parcours qui permet d'y arriver.

Chaque personne qui écrit un poème et voit l'accueil bienveillant du public face à sa lecture se sent confiant dans son potentiel créatif infini. Aussi, cela enlève-t-il tout type de blocage et de manque de confiance en soi et permet de proposer des idées novatrices lors des réunions, par la suite.

Au quotidien, cela permet, d'une part, d'apprendre à penser à l'extérieur de la boîte, et, d'autre part, d'esthétiser ses manières de travailler. Avoir une certaine plume, un degré d'art dans son style de leadership, de vente, de communication permet d'avoir une approche encore plus inspirante pour capter l'attention et l'émotion de ses équipes ou ses clients

« Est-ce un atelier d'écriture ? »

Ces voyages poétiques participatifs en entreprise sont tout sauf un atelier d'écriture au sens classique du terme! La poésie d'entreprise demeure un prétexte à l'expression de soi, à la connexion à ses rêves, à l'art oratoire, à la cohésion d'équipe et au partage de réalités convergeant vers un même horizon. Pitcher devant son équipe une création poétique permet de décomplexer toute prise de parole en public et toute méfiance quant à la pertinence d'idées novatrices. Le but n'est pas d'écrire le plus beau poème mais d'être authentique et ambitieux avec ses rêves. « Le poète se souvient de l'avenir » disait Jean Cocteau.

« Quels sont les retours des participants ? »

Les retours les plus fréquents sont :

« "une grande surprise et un grand merci, d'avoir permis de donner un espace libre et bienveillant à l'expression de la créativité de chacun et d'avoir permis au groupe de se souder définitivement pour réaliser sa mission commune ».

« Un outil à partager et à reproduire ».

« Souvent, les participants encadrent leur poème et l'accrochent sur le mur face à leur bureau. Ils se sentent confiants, créatifs, leaders, inspirés et inspirants »

.

« Que fait-on ensuite avec les poèmes écrits ? »

Les poèmes sont en général compilés puis remis à l'entreprise pour un partage en interne. Certains les encadrent et d'autres prennent le goût de la belle écriture.

Si vous avez d'autres interrogations, n'hésitez pas à nous contacter.

Mes salutations.

Vincent Capeti

ANNEXE 4 – Réponses aux objections et jeux de rôle

<p>Groupe</p> <p>.....</p>	<p>Objection :</p> <p>Réponse :</p>
-----------------------------------	--



Préparation de l'entretien téléphonique

Mission 4 – Participer à une action sociale

Vous avez participé aux différentes séances de l’atelier « Poésie d’entreprise » animées par Madame Louise Labé.

Aujourd’hui, Mme Labé vous distribue les poèmes que vous avez réalisés lors de ces ateliers. Elle vous demande de vous répartir en deux groupes.

Activité groupe 1

Le groupe 1 travaillera l’expression orale devant un public.

- Sélectionnez un poème parmi ceux que vous avez réalisés et lisez-le devant le groupe en lui donnant vie.

Activité groupe 2

Le groupe 2 doit confectionner son « Carnet du bien-être » qui sera exposé dans l’entreprise, à l’accueil.

- Concevez votre carnet en suivant les consignes ci-dessous.
 1. Sur la page de garde, écrivez : «Carnet du bien-être», nom et prénom, année en cours et une illustration.
 2. Sur la deuxième page, saisissez un des poèmes que vous avez apprécié lors de l’atelier. Et, dites en quelques mots pourquoi vous l’avez sélectionné.
 3. Sur la troisième page, saisissez votre poème et accompagnez-le d’une illustration.

Nota : pensez à numéroter les pages

Mission 5 – Evaluation d’une action sociale

Madame Elodie Bryan vous charge de concevoir une enquête de satisfaction qui sera envoyée à l’ensemble des participants de l’atelier.

Activité :

- En vous inspirant des modèles fournis, réfléchissez aux questions à poser aux participants pour recueillir leur avis et évaluer l’action mise en place.